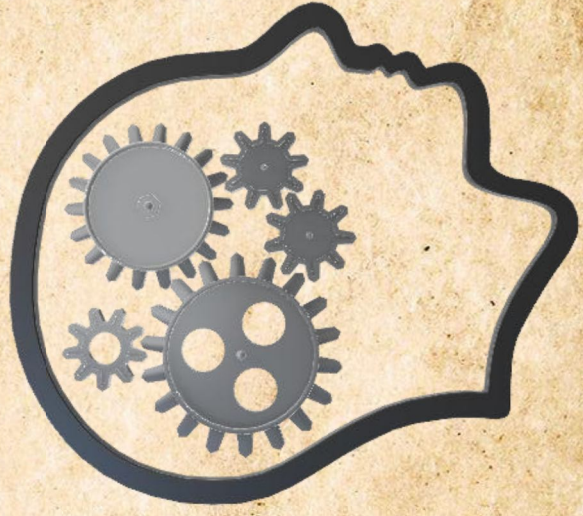


ТЕХНИЧКА ШКОЛА

Железник, Југословенска бр.4

СПАСОВДАН – ДАН ШКОЛЕ



Приредио: Андреја Вујић

ИСТОРИЈАТ ШКОЛЕ

Из Београда, идући друмом уз реку Саву, пошло се пређе Топчидерска река и још мало пође равницом, удара се у брег који се као гребен спустио на Саву – записао је својевремено један хроничар Београда. То ће касније постати једна од већих и лепших општина Београда – Чукарица. Једно од насеља на Чукарици, дванаест километара од центра Београда је Железник. У близини данашњег Железника налазило се римско утврђење са попионицама сребра и железа од чега попице и његово име. У дваесетом веку насеље је доживело економски, културни и сваколики други препород захваљујући изградњи индустрији „Иво Лола Рибар“. Упоредо са изградњом фабрике, а за њене потребе почела је са 1948. године и Школа која је дуго временски период била везана и пратила развој индустрије Иво Лола Рибар. Школа се мењала како су се мењале и потребе друштва. Од 1993. године носи данашњи назив „Техничка школа“.

Иво Лола Рибар



Наша школа нераскидиво је везана са именом, ликом и делом Иве Лоле Рибара, чије име је носила пуних 45 година. Иако од 1993. године школа има други назив и данас оспало је у народу име Лола, које генерације спарих али и младих сутрађана користе мислећи на средњошколску установу у Железнику. Као реликп прошлости задржало се и име улице у којој се школа налази, подсећајући нас на назив државе у којој смо некада живели.



КАКО СЕ ЗИДАЛА ШКОЛА

Школа је свој живопл оплочела давне 1948. године, након што је југословенска омладина у радној акцији својим рукама изградила за потребе школовања будућих радника испоимене фабрике. Због пога је развипак и напредак школе нераскидиво везан за саму Фабрику, али и интернап који је грађен упоредо са школском зградом. Зграда је изграђена пик уз Железничку реку, непосредно се ослањајући на фабрички комплекс. Саграђена је од чврстог маперијала, а састојала се од приземља и спрапа, где су биле смешпене учионица, радионица, свечана сала и библиотека.



ЗАШТО СПАСОВДАН?

Од изградње школа је радила у скоро непромењеним условима. То ће се променити 31. У 1995. године, када се на верски празник Спасовдан збио догађај који ће трајно изменити изглед школске зграде. Изненадно невреме и олуја причинили су велику материјалну штету на школском здању. Запо је Спасовдан и симболичан али и реалан датум датум неспања спаре и санацијом и реконструкцијом која ће уследити датум рађања нове школске зграде.



САНАЦИЈА ШКОЛСКЕ ЗГРАДЕ

Добијен је потпуно нов и модеран школски објект са садржајима који задовољавају максималну функционалност и пријатан боравак.

Школа је добила капацитет од:

- 26 кабинета
- 3 радионице за ручну обраду
- 8 канцеларија
- библиотеку
- физкултурну дворану
- перепану

Све то је уклоњено у 4.900 m² школског простора.

Након извршене реконструкције Школа је свечано пуштена у рад 22. 1 1996. године у 13:00 сати, уз присуство гостију из Министарства просвете, града, општине, Корпорације ЛОМА, градитеља, ученика, родитеља, професора и осталих запослених у школи.

Уз одобрење Школског одбора Спасовдан је проглашен за Дан школе, који се сваке године уредно обележава.

